

3054

Thalamita  
admete =  
Thalamita  
poissonii

*THALAMITA ADMETE* HERBST DANS LES EAUX DU GOLFE  
SARONIQUE

Par J. KALOPISSIS et V. KALOPISSIS

Le 11 mars 1983, le deuxième auteur trouva, rejeté sur une plage de l'île de Salamine du Golfe Saronique, un exemplaire mâle, en plus ou moins bonne condition, d'un crabe de la famille des Portunidae, qui nous était inconnu.

L'espèce fut déterminée à l'aide de BOUVIER (1970) et, à notre grande surprise, se trouve être

*Thalamita admete* Herbst

c-à-d une espèce répandue dans tout l'océan Indien, en Malaisie et en Polynésie (BOUVIER loc. cit.).

Largeur de la carapace de notre exemplaire 39 mm, longueur 26 mm (Fig. 1). Les antennes et les antennules n'existent plus. Les sommets des 4 parmi les 5+5

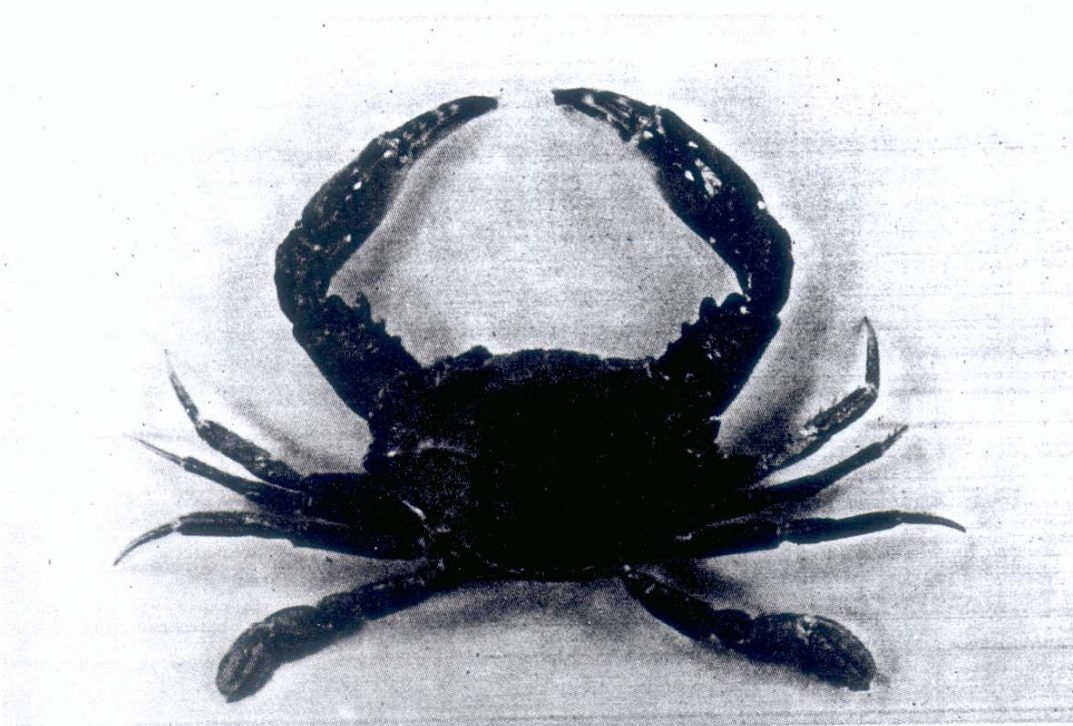


Fig. 1: Face dorsale de notre exemplaire.

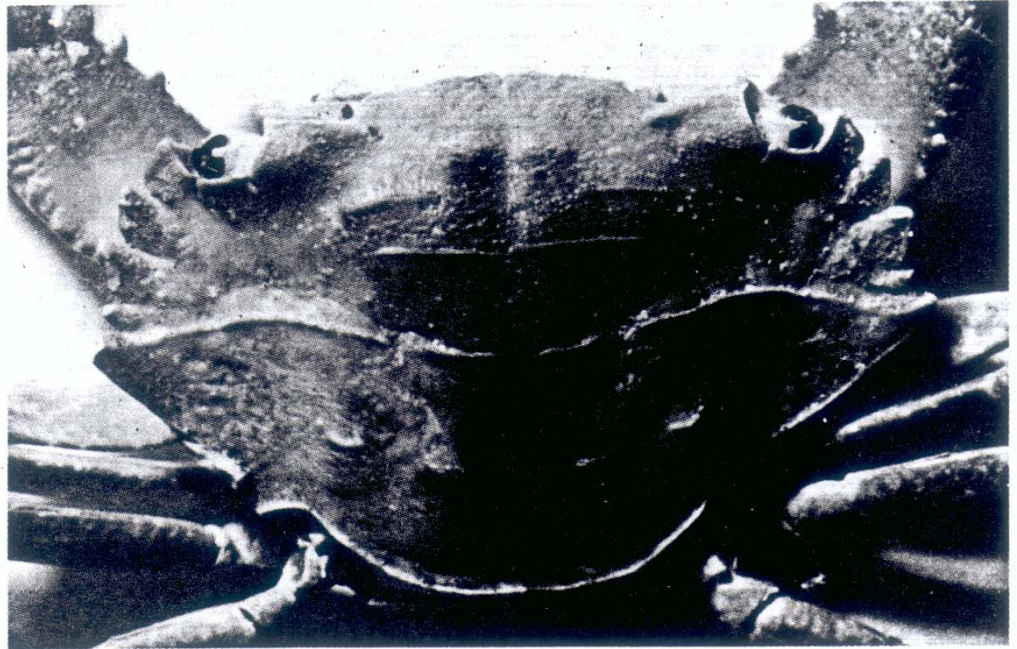


Fig. 2: Les dents (5+5) des bords latéro-antérieurs et les lignes transverses de la carapace.

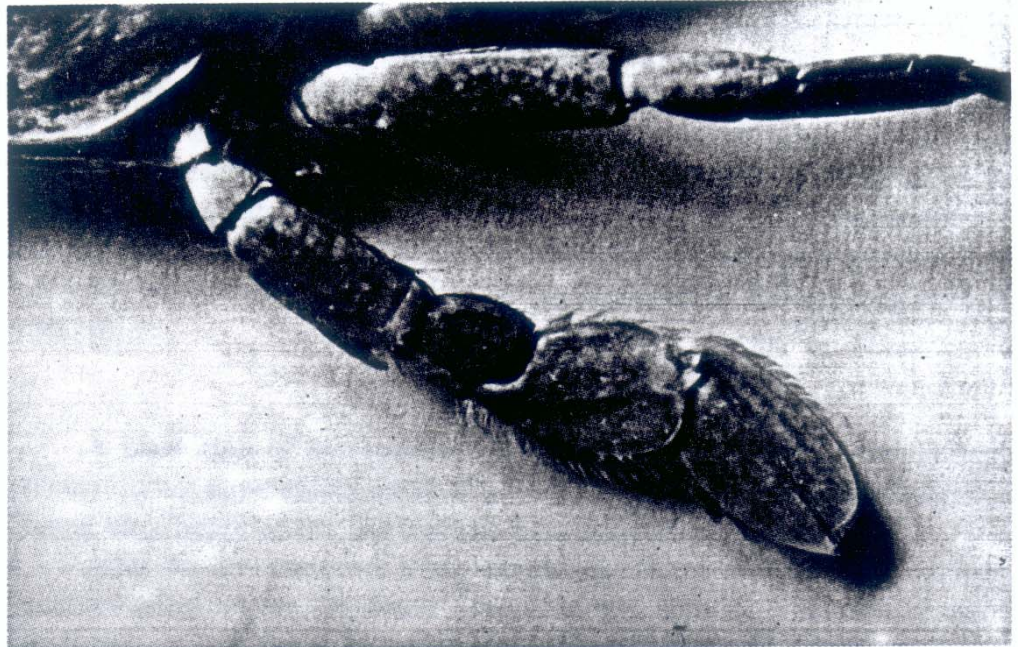


Fig. 3: Patte 5 (droite) depuis l'ischion.

dents des bords latéro-antérieurs sont légèrement brisés, cependant que sur le bord droit la 4<sup>e</sup> dent caractéristique se trouve intacte! (fig. 2). Dans P5 les petites dents en scie du bord inférieur du propode sont un peu usées mais visibles (à droite 6, à gauche 5) et le doigt est onguiculé (fig. 3).

La forme de notre *admete* appartient à celle mentionnée par Bouvier (loc. cit.) comme ayant été signalée par Savigny en mer Rouge. A cette même forme appartenait certainement l'exemplaire cité par GUÉRIN (1832) comme ayant été trouvé à Métana (golfe Saronique), puisque la citation qui s'y réfère est formulée comme suit: «*Thalamites admete* Latr. - *Cancer admete* Herbst-Savigny, Expéd. d'Egypte, pl. 4, Fig. 4. Hab. Golfe Saronique, à Métana». Il est clair que Guérin se rapporte à Savigny.

Étant donné que, depuis Guérin, l'espèce n'a pas été reconnue dans les eaux méditerranéennes, Bouvier (loc. cit.) a supposé que l'exemplaire, trouvé à l'époque où le canal de Suez n'avait pas été ouvert, avait été peut-être apporté dans nos eaux par un navire.

Cependant notre trouvaille, qui se situe à plus d'un siècle et demi de celle de Guérin peut, croyons-nous, nous amener à penser que l'espèce, tout en étant toujours rare, s'est établie dans notre région étant passé en Méditerranée après l'ouverture du canal de Suez (17.11.1869).

HOLTHUIS et GOTTLIEB (1958) qui ont compilé la liste des espèces de Décapodes établis en Méditerranée depuis l'ouverture du canal de Suez mentionnent en effet *Thalamita admete* d'après la seule référence de GUÉRIN (1938). Il s'agit bien présentement de la deuxième capture de cette espèce indo-pasifique en Méditerranée. Pour mémoire, notons que HOLTHUIS et GOTTLIEB (1958) signalent sur la côte d'Israël 15 espèces au total (9 Macroures et 6 Brachyours) qui seraient toutes des récents immigrés, arrivés en Méditerranée par la voie du canal de Suez.

*Remerciements.* Les auteurs désirent exprimer leurs vifs remerciements à D. Guinot, du Muséum National d'Histoire Naturelle de Paris, qui a confirmé l'intérêt du spécimen trouvé et leur a fait part de renseignements bibliographiques et autres très utiles.

### Summary

A male crab of the species *Thalamita admete* Herbst of the Portunidae family, living in the Indian and Pacific Ocean, from the Red Sea to Polynesia, was found on a beach of the isle Salamis near Athens.

After the description of some morphological characteristics a hypothesis is put forward stating that *Thalamita admete* Herbst, while rare, has been established in Greek waters after the opening of the Suez Canal.

### Περίληψη

Σε ακτή της Σαλαμίνας βρέθηκε ένα αρσενικό άτομο κάβουρα του είδους *Thalamita admete* της οικογένειας Portunidae, που ζει στα νερά του Ινδικού και Ειρηνικού ωκεανού, απ' την Ερυθρά θάλασσα μέχρι την Πολυνησία.

Δίνονται μερικοί μορφολογικοί χαρακτήρες του ευρήματος και διατυπώνεται η υπόθεση, πως το είδος, παραμένοντας σπάνιο, έχει εγκατασταθεί στα νερά μας μετά το άνοιγμα της διώρυγας του Σουέζ.

### BIBLIOGRAPHIE

- BOUVIER E.-L. 1940 - Décapodes marcheurs in Faune de France, 37, Paris, Lechevalier, pp. 1-404, 222 fig. 14 pl.
- GUÉRIN M.F.E., 1832 - Expédition scientifique de Morée, tome III sect. 2, in A. Brullé: Des animaux articulés. Les Crustacés pp. 30-50, pl. 27. Paris
- HOLTHUIS L. and GOTTLIEB E. 1958 - An annotated list of the Decapod Crustacea of the mediterranean coast of Israel, with an appendix listing the Decapoda of the Eastern Mediterranean. *Bull. Res. Council Israel*. vol. 7B, 1-2: 1-126, 15 fig., 2 maps, 3 tabl.

*Adresse des auteurs*  
*Ephesou 13, Nea Smyrni, Athènes*